

# Bezprzewodowa brama i wzmacniacz

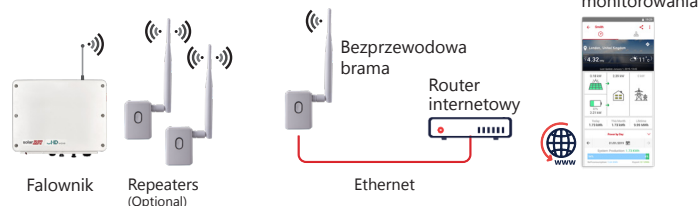
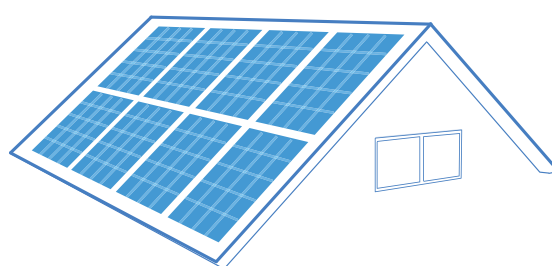
SE-WFGW-B-S1-RW

SE-WFRPT-B-S1-RW



## Prosta łączność bezprzewodowa

- Łączy bezprzewodowo obsługujące SetApp falowniki SolarEdge z routerem internetowym
- Łatwa instalacja i konfiguracja za pośrednictwem SetApp z wykorzystaniem bezprzewodowej stacji wbudowanej w falownik
- Antena znajduje się na zewnątrz falownika i obsługuje do dwóch wzmacniaczy zwiększających zasięg
- Bezprzewodowa brama obsługuje maksymalnie osiem falowników SolarEdge w ramach jednej sieci bezprzewodowej



# / Bezprzewodowa brama i wzmacniacz

Model: WiFi-GW

SE-WFGW-B-S1-RW, SE-WFRPT-B-S1-RW

OBSŁUGIWANE FALOWNIKI	SEXXXX-XXXXXBXX4 (FALOWNIKI Z KONFIGURACJĄ SETAPP)	JEDN.
<b>WYDAJNOŚĆ RF</b>		
Moc przesyłania	15	dBm
Czułość odbiornika (802.11b @ 1 Mbps DSS)	-94 do -69	dBm
EIRP z anteną	20	dBm
Zasięg na zewnątrz (LOS)	400/1300	m/stopy
Zasięg wewnątrz <sup>(1)</sup>	50/160	m/stopy
Pasma częstotliwości	2412-2472	MHz
Szerokość pasma	20	MHz
Zysk anteny <sup>(2)</sup>	5	dBi
<b>SIEĆ I ZABEZPIECZENIA</b>		
Kanały <sup>(3)</sup>	1-13	
Zabezpieczenia	WPA-PSK, WPA2-PSK, WEP	
<b>BEZPRZEWODOWA SIEĆ LAN</b>		
Standardy	802.11b/g/n	
Modulacja	Modulacje 802.11b – DSSS-CCK, 802.11g – OFDM, 802.11n – HT, MCS0-7	
Szybkość transmisji danych	1-72	Mbps
<b>ŚRODOWISKO PRACY</b>		
Temperatura pracy	-20 do +60 / -4 do +140	°C/°F
Temperatura przechowywania	-20 do +60 / -4 do +140	°C/°F
Wilgotność względna (bez kondensacji)	0-80	%
Stopień ochrony	IP20	
<b>PARAMETRY MECHANICZNE</b>		
Wymiary (wys. x szer. x głęb.; z trzpieniami)	66,3 x 48 x 82,7 / 2,6 x 1,8 x 3,2	mm/calce
Masa bez anteny	90/0,20	g/funty
Masa z anteną	110/0,24	g/funty
<b>ZASILANIE</b>		
Napięcie AC (nominalne)	100-240	VAC
Częstotliwość prądu przemiennego (nominalna)	50/60	Hz
Maks. prąd wejściowy	50	mA
<b>ZGODNOŚĆ Z NORMAMI</b>		
Bezpieczeństwo	IEC/ EN 62368-1	
EMC	EN301 489-1; EN301 489-17; EN300 328; EN55032:2015+AC:2016; EN55035; EN61000-3-2:2014; EN61000-3-3:2013; EN61000-4-2:2009; EN61000-4-3:2006+A1:2008+A2:2010; EN61000-4-4:2012; EN61000-4-5:2014+A1:2017; EN61000-4-6:2014+AC:2015; EN61000-4-11:2004+A1:2017; AS/NZS 4268:2017	
Wtyczka AC	EN 50075	

(1) Wartości są przybliżone i mogą się różnić w zależności od właściwych warunków instalacji

(2) Antena może mieć większy zysk przy ograniczeniu mocy EIRP

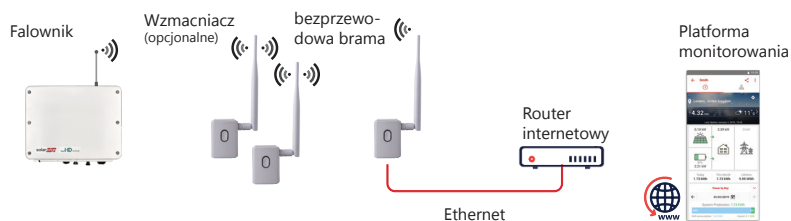
(3) Kanały 12-13 są przeznaczone do wykorzystania w przyszłości

# / Bezprzewodowa brama i wzmacniacz

SE-WFGW-B-S1-RW, SE-WFRPT-B-S1-RW

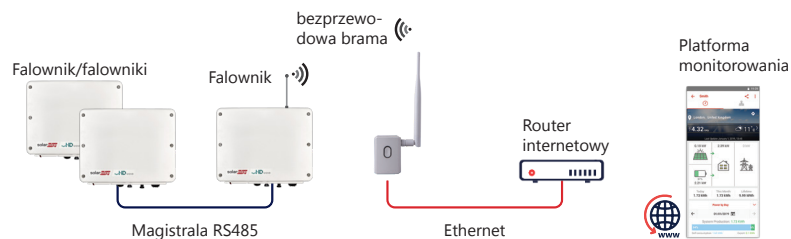
**Scenariusz A: jeden falownik, połączenie bezprzewodowe z opcjonalnymi wzmacniaczem**

- / 1 brama bezprzewodowa
- / 1 lub 2 bezprzewodowe wzmacniacze zwiększające zasięg



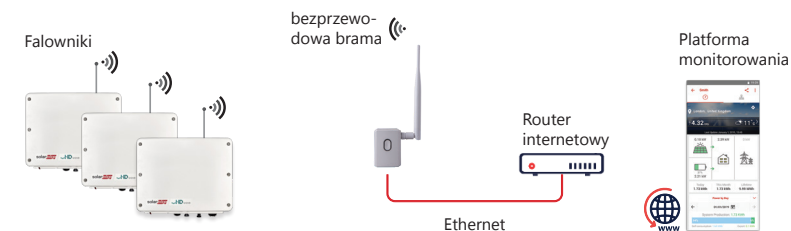
**Scenariusz B: wiele falowników, połączenie przewodowe<sup>(4)</sup>**

- / 1 bezprzewodowa brama



**Scenariusz C: wiele falowników, Wi-Fi tryb z punktu do wielu punktów<sup>(4)</sup>**

- / 1 bezprzewodowa brama



(4) Aby zwiększyć zasięg Wi-Fi, należy dodać jeden lub dwa wzmacniacze bezprzewodowe